

SERRA DE FITA PARA DIVIDIR CARCAÇA DE SUINOS SFSVII

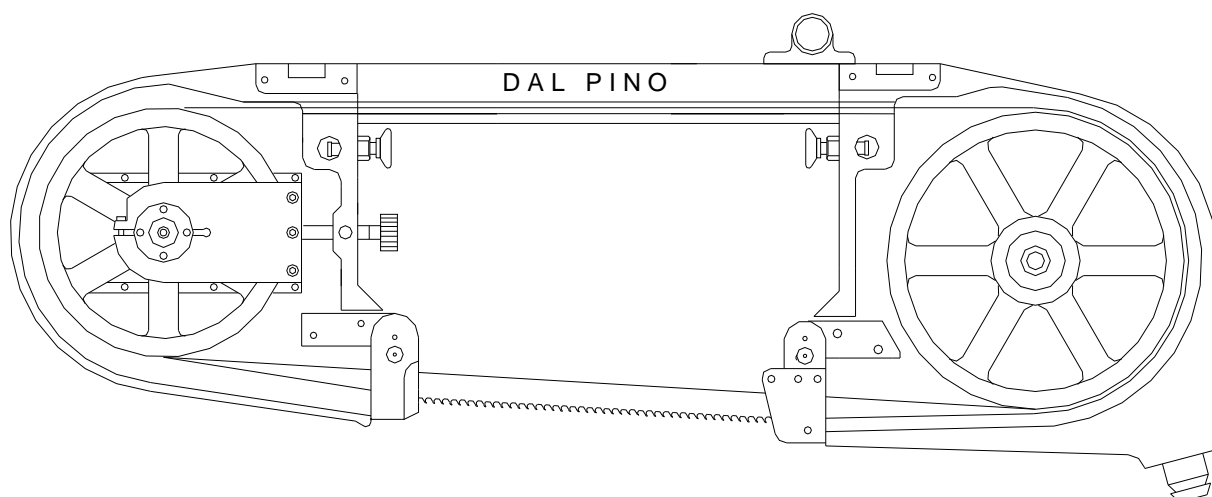
MANUAL DE INSTRUÇÕES



ÍNDICE

Apresentação	02
Instruções Gerais	03
Instalação e Considerações Importantes	04
Manutenção e Conservação	05
Regulagem da Máquina	06
Ajuste e Regulagem da Guia da Lâmina	07 – 08 - 09
Lista de Componentes da Guia da Lâmina	10
Tencionador	11
Ajuste e Regulagem do Tensionador com o Tensiômetro	12 - 13
Limpeza e Manutenção do Carrinho	14
Esquema Elétrico	15 – 16 - 17
Desenhos Explodidos Serra Elétrica de Suíno – SFSVII	18
Certificado de Entrega Técnica e Garantia	19

SERRA DE FITA SFSVII - SFD



Descrição: Equipamento elétrico, destinado ao corte de bovinos, suínos e dianteiros dividindo – os em ½ carcaças.

Proporciona: Elevada rapidez de corte (média de 10 segundos) baixo ruído, elevada produção [até 300 suínos / hora, segurança, rentabilidade (retira somente 0,010 kgs de osso / animal contra 0,040 kgs das serras convencionais, baixa manutenção)] .

Características Técnicas:

Motor: Elétrico – Trifásico 220/380 V. – 3 HP , Blindado IP 55

Transmissão: Engrenagens de aço, imersas em óleo ou graxa especial;

Polia Movida: Duralumínio com pista em Inox AISI 304, condicionada por rosca e tensão regulável (Tensionador Da Lâmina).

Polia motora: Duralumínio com pista em inox AISI 304.

Lâmina: Fita de aço carbono, laminada à frio;

Bloco Principal: Corpo em alumínio fundido com braço de aço inox

Obs: É indicado utilizar – se de Balancim Pneumático ou à Mola Helicoidal.

MANUAL DE INSTRUÇÕES PARA USO DA SERRA DE FITA PARA CORTE DE CARCAÇAS DE SUÍNOS.

Parabéns!! Você acaba de adquirir mais um excelente produto das Serras Elétricas Dal Pino.

Esta máquina foi especialmente desenvolvida para médios e grandes abates, sua capacidade de corte é de 300 suínos por hora. Acima dessa capacidade, temos o modelo SPEED.

A máquina SFSVII está equipada com Motor blindado IP 55 De 3 CV a 1.730 RPM, 220/380 V, na polia motriz.

Nas grandes matanças esta máquina deve trabalhar com uma plataforma móvel, e deve estar pendurada em um balancim de alta sensibilidade, proporcionando ao operador maior rendimento com menos esforço físico além de baixa manutenção na máquina .

Código de lâmina a ser utilizada:

112-S.

INSTALAÇÃO

Para instalação da Serra de Fita Dal Pino SFSVII é necessário ter no local:

- Um ponto de água fria .**
- Um ponto de água quente.**
- Um ponto de energia elétrica.**

Ao instalar a Serra verifique se a voltagem está de acordo com a tensão da máquina.

Nossas máquinas saem da linha de montagem ligadas em 220 V, com opção em 380 V.

Quando ligar a tensão na máquina, verifique o sentido de giro da roda traseira, a mesma deverá girar no sentido anti-horário.

Para ligar a máquina ligue o interruptor de segurança localizado na caixinha do motor.

Feito isto, ligue a máquina acionando o gatilho existente no cabo de acionamento.

Para desligar solte a mão do gatilho.

Quando for trocar a lâmina, fazer a limpeza e ao término do trabalho, desligue o interruptor de segurança para evitar acidentes.

Ligue uma mangueira de água na máquina e regule a pressão da água a gosto, para lavar e resfriar a lâmina.

Durante o trabalho, com a lâmina lavada e refrigerada tem mais durabilidade no trabalho.

Na parte de baixo da máquina conecte a mangueira para a saída da água e do farelo de corte.

Diariamente verifique com um calibrador feito com um pedaço da própria lâmina as guias de wídia da lâmina, pois as mesmas devem trabalhar bem ajustadas sem folga.

Para montar a lâmina na máquina, monte-a com os dentes para o lado de dentro, e o sentido de corte para trás.

OBS. Para serra SFD não se aplica água

IMPORTANTE:

CERTIFIQUE-SE QUE A LÂMINA ESTEJA BEM MONTADA SOBRE AS RODAS, FEITO ISTO GIRE O TENSIONADOR PARA ESTICAR A LÂMINA ATÉ O MESMO GIRAR EM FALSO.

MANUTENÇÃO E CONSERVAÇÃO

Todos os dias, após a matança, lavar bem a máquina, desmontado o dispositivo de torção (ver páginas 07 e 08) para limpeza e aferição das guias, lubrifique-as e monte novamente.

Toda semana desmonte o carrinho com a roda dianteira para uma boa limpeza e lubrificação das guias onde o carrinho se movimenta. (ver página 13).

Para esta limpeza basta soltar os parafusos das réguas e retirá-las que o carrinho sairá completo. Após a limpeza lubrifique e torne a montar

IMPORTANTE: Coloque graxa nos rolamentos da roda, use uma bomba manual para graxa. Verifique que no eixo da roda há uma engraxadeira para engraxar os rolamentos.

Utilizar bomba manual para graxa o qual é adquirido junto com a compra da máquina.

Verifique o óleo da caixa de engrenagens, se estiver contaminado (muito escuro e com água) esgote o mesmo, e troque por óleo novo (SAE 90) ou GRAXA NOTRIA ALIME 65 c. 000

Originalmente as caixas de engrenagens são montados com graxa .

Esta contaminação ocorre devido à lavagem da máquina com vapor ou água quente o que é normal, pois, o calor se condensa dentro da máquina ocasionando a água no óleo, recomendamos trocar o óleo periodicamente.

Verifique a pressão do dispositivo tensionador da lâmina (o que estica a lâmina)

A DAL PINO possui o aparelho Tensiômetro para verificar a pressão deste dispositivo tensionador, o qual é adquirido separadamente da compra da máquina.

Este tensionador da lâmina sai da fábrica regulado com a pressão de 110 a 120 libras no manômetro, podendo ser alterado conforme a instalação.

Este dispositivo pode no decorrer do trabalho diário e na limpeza com água quente ficar um pouco duro devido a entrada de água, sangue ou outras impurezas quaisquer.

Caso isto ocorra basta desmonta-lo para limpeza e lubrificação, montando e regulando em seguida com o Tensiômetro. (ver folhas 11, 12 e 13).

REGULAGEM DA MÁQUINA

Após a instalação da máquina, verifique se a mesma está nivelada. O nivelamento poderá ser regulado pela rosca onde a máquina está pendurada.

Neste mesmo conjunto há uma regulagem para deixar a máquina com a frente mais alta ou mais baixa, ficando isso a critério do operador.

No cabo de acionamento da máquina há um microrruptor ou sensor magnético que no decorrer do trabalho poderá se danificar devido a umidade, sangue etc..

Recomendamos ter sempre de reserva uma ou duas peças.

Quanto ao dispositivo tensionador da lâmina, também recomendamos manter um de reserva, pois o mesmo devido ao trabalho, a sujeira e a umidade, poderá perder a regulagem.

Assim enquanto um trabalha o outro poderá sofrer manutenção sem perda de horas paradas.

A Serra quando estiver trabalhando poderá apresentar algumas particularidades:

Nos primeiros dias de trabalho, se o operador não estiver acostumado a este tipo de máquina, poderá ocorrer várias quebras de lâminas, corte torto, enroscar a máquina na carcaça.

Para o problema do corte torto, verifique se a lâmina não esta mal esticada, folga nas guias, máquina fora de nível, o que poderá ser corrigido pelo operador, girando-se a bucha de regulagem onde a máquina está pendurada.

A lâmina mal refrigerada por falta de água ou esguicho entupido pode causar aquecimento da lâmina e está acaba cortando torto ou patinando na roda. Não deixe a máquina cair, pois isto afetará o seu alinhamento.

Só deverão operar a máquina, pessoas devidamente treinadas

AJUSTE E REGULAGEM DAS GUIAS DA LÂMINA

No decorrer do trabalho de corte das carcaças, as guias sofrerão um desgaste natural sendo necessário um ajuste nas mesmas no final de cada matança.

Solte os parafusos das mesmas, retire-as e limpe bem o local, monte as guias novamente, encoste os parafusos nas guias sem apertar, pegue um pedaço da lâmina e use como calibrador.

Coloque o mesmo entre as guias e ajuste para deslizar, se folgar aperte os parafusos e a máquina está pronta para o trabalho.

ATENÇÃO

Se acontecer de as guias estarem muito gastas, vire as mesmas para o lado novo.

IMPORTANTE: Verifique a regulagem de folga das guias diariamente após a matança e a limpeza da máquina. Faça um calibrador de ajuste com um pedaço de lâmina quebrada.

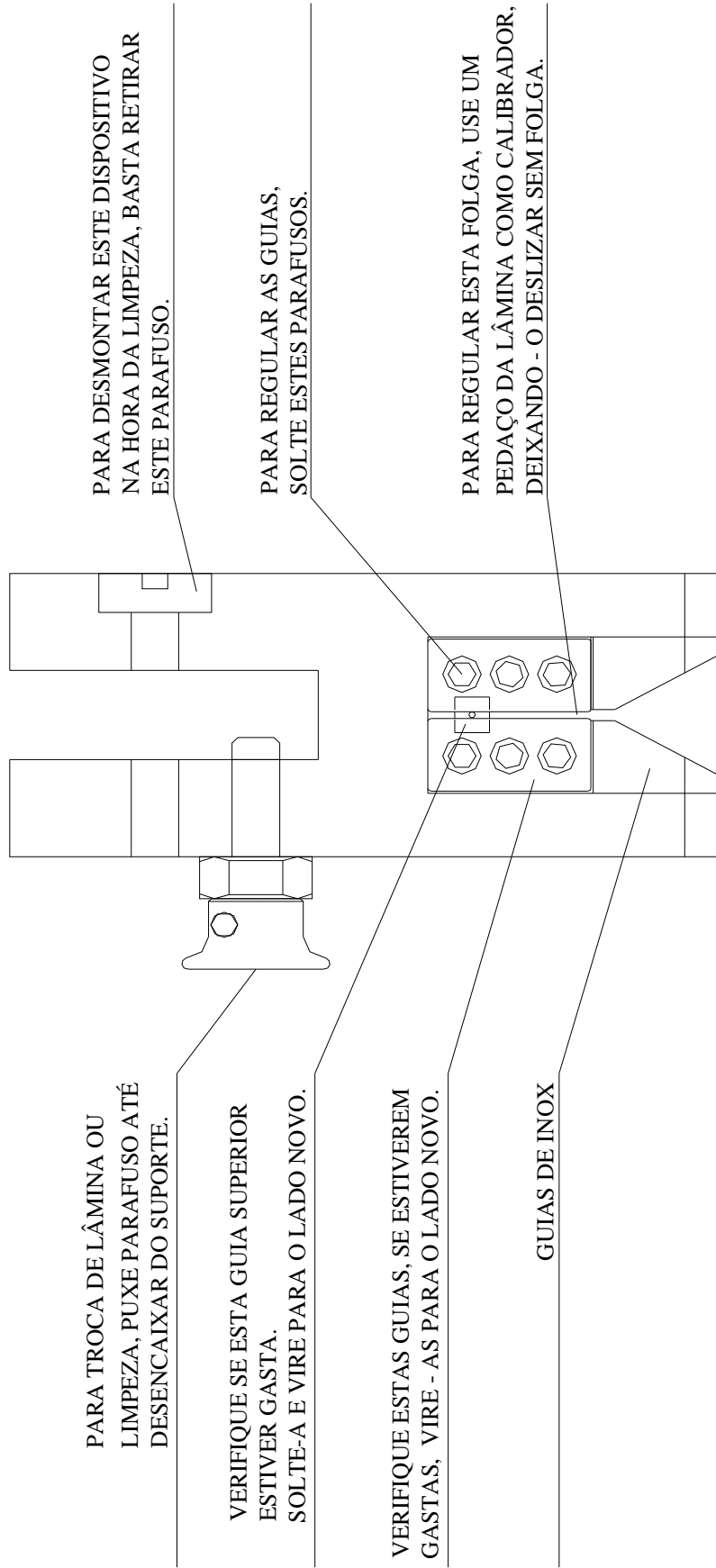
Se as guias estiverem com folga ou gastas, mal ajustadas, podem ocasionar o corte torto da carcaça.

Estando as guias gastas solte-as e vire-as para o lado novo sem usar e ajuste-as.

Verifique a guia de wídia superior, caso esteja gasta solte-a e vire para o lado sem uso.

OBS: Ver ilustração nas páginas 08 a 10.

DESENHO ILUSTRATIVO PARA O AJUSTE DAS LÂMINAS

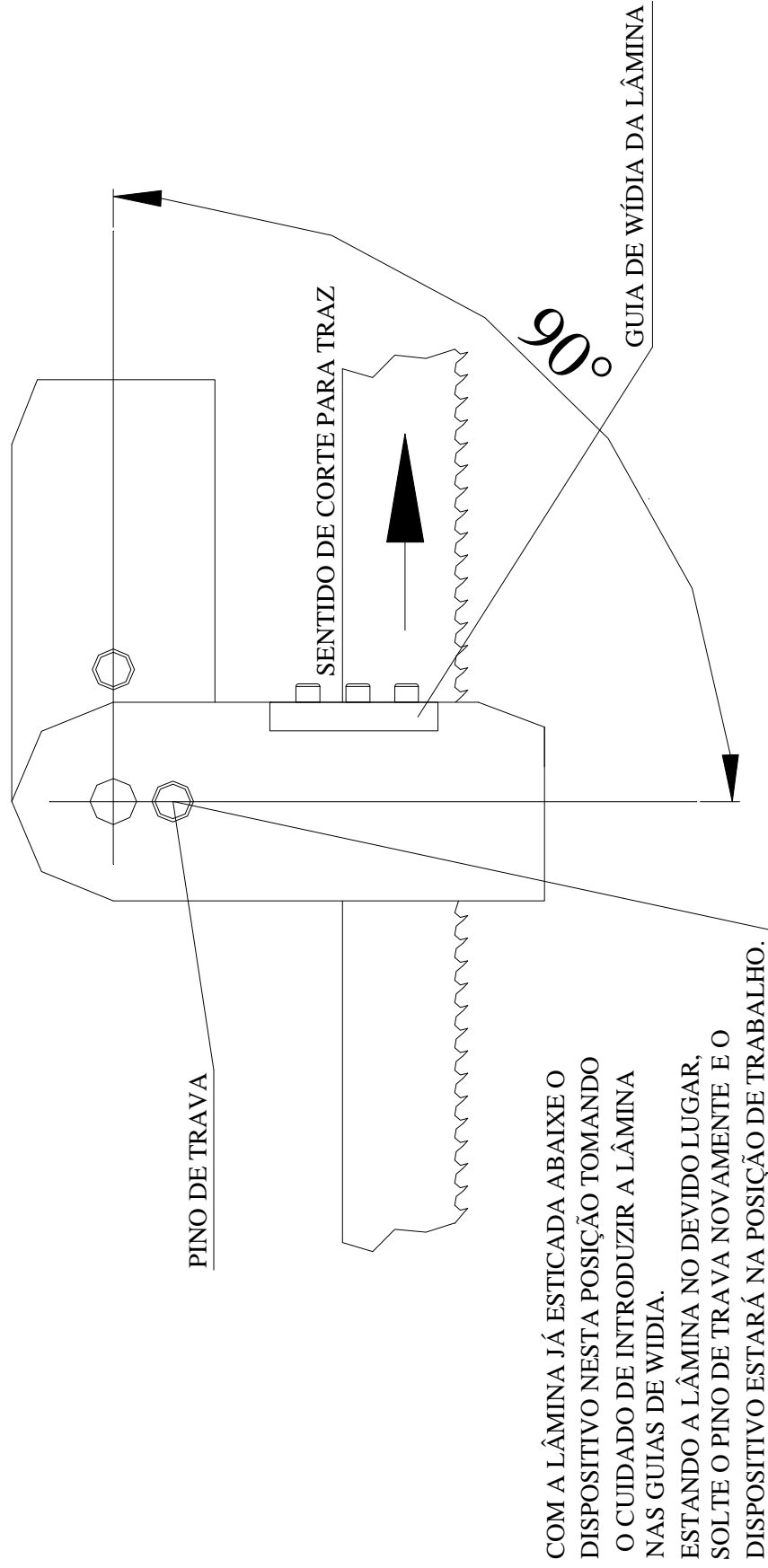


INSTRUÇÕES E DESENHO PARA REGULAGEM DA LÂMINA NAS GUIAS

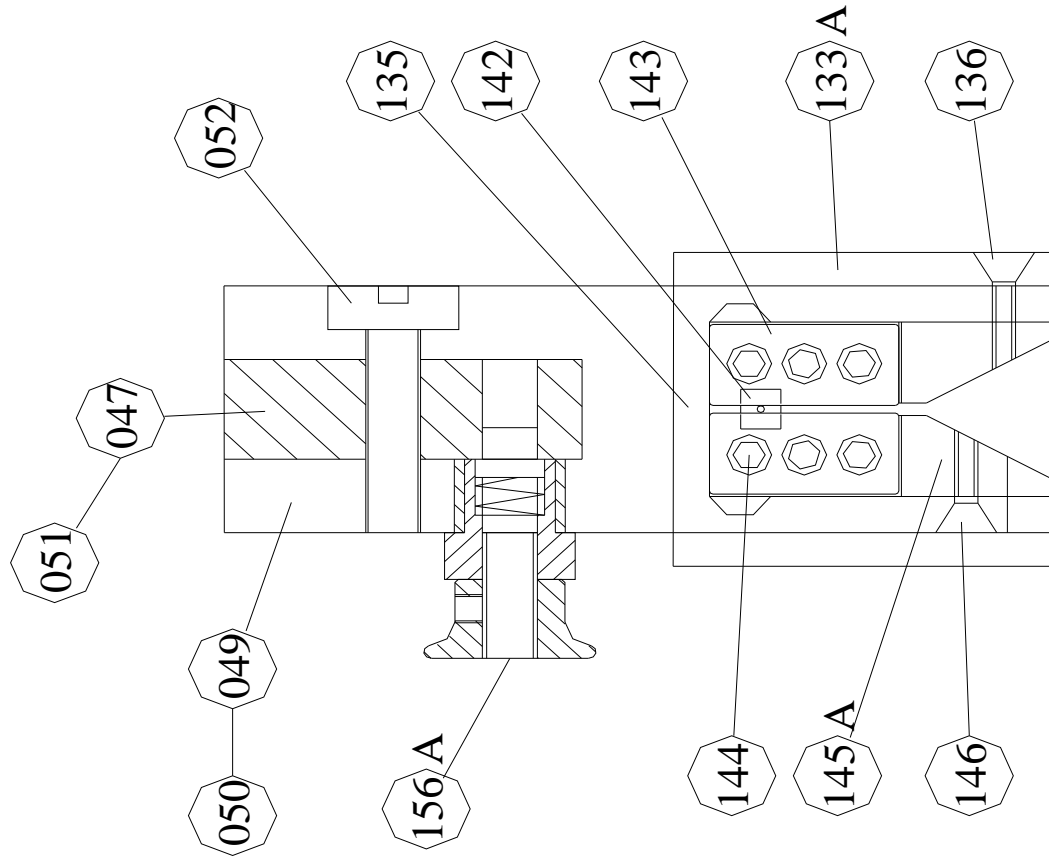
PUXE O PINO DE TRAVA, ABAIXE OS DISPOSITIVOS DE TORÇÃO DA LÂMINA, ENCAIXANDO A LÂMINA NAS GUIAS DE WÍDIA.

SOLTE O PINO DE TRAVA PARA FICAR TRAVADO NA POSIÇÃO DE TRABALHO (VEJA INSTRUÇÕES NO DESENHO ABAIXO).

FEITA ESTA OPERAÇÃO GIRE A RODA TRASEIRA COM A MÃO PARA A LÂMINA ASSENTAR, ABRA A ÁGUA E A MÁQUINA ESTÁ PRONTA PARA O TRABALHO.



CONJUNTO DO DISPOSITIVO DE TORÇÃO DIANTEIRO (49A) / TRAZEIRO (50A)



LISTA DOS COMPONENTES

COD.	POS.	QTD.	DESCRIÇÃO
28029	047	001	SUP. FIXA O DISP. DE TORÇÃO DIANT.
28017	049	001	CORPO DO DISP. DE TORÇÃO DIANT.
28034	050	001	CORPO DO DISPOS. DE TORÇÃO TRASEIRO
28043	051	001	SUP. FIXA O DISP. DE TORÇÃO TRASEIRO
10077	052	002	PARAF. FIX.. DISP. DE TORÇÃO DIANT./ TRAS.
39044	133/A	002	GUIAS DE ENCOSTO DE CORTE (CONJUNTO)
44075	135	001	PINO SEPARADOR DE GUIA DE CORTE
43028	142	002	GUIA DE WÍDIA SUPERIOR
43027	143	004	GUIA DE WÍDEA RETANGULAR
10097	144	014	PARAFUSO FIXA GUIAS DE WÍDIAS
43035	145/A	002	GUIA DE INOX (CONJUNTO)
10137	146	008	PARAFUSO PARA FIXAR GUIAS DE INOX
44061	156	002	PINO TRAVA DISPOSITIVO DE TORÇÃO

REGULAGEM DO TENCIONADOR

Com o conjunto devidamente limpo e lubrificado (usar o óleo lubrificante comum 20w-40), coloque-o no tensiometro (200) e inicie o ajuste.

- 1- Mantenha o corpo (170) girando livremente sobre a bucha (314)**
- 2- Selecione um dos parafusos de regulagem (303/A), girando lentamente o corpo (170) siga apertando o parafuso simultaneamente até sentir o toque da esfera do parafuso na bucha, então volte $\frac{1}{4}$ de volta do parafuso. Selecione o próximo parafuso, no sentido horário e repita o procedimento assim sucessivamente até que os quatro parafusos estejam na mesma posição em relação a bucha (recuados $\frac{1}{4}$ de volta).**
- 3- É de extrema importância que os parafusos de regulagem estejam sempre na mesma distância em relação a bucha para que sua atuação seja uniforme no conjunto, desta forma inicie dando $\frac{1}{2}$ volta em cada parafuso. Faça o teste no Tensiometro verificando a pressão na escala de PSI (mínimo 100 e máximo 250 PSI), havendo necessidade de aumentar a pressão aperte os parafusos, para diminuir solte os parafusos na mesma proporção.**
- 4- Após feita a regulagem recomendamos o preenchimento dos espaços vazios, atrás parafusos e da bucha de agulha (166), com graxa, afim de evitar umidade, só então deverá ser colocada a tampa e os parafusos da tampa.**

Estes procedimentos deverão ser repetidos a cada semana ou quando se achar necessário, de acordo com o uso do equipamento.

TENSIONADOR DA LÂMINA SFSVII 035

O tensionador da lâmina é considerado uma das partes fundamentais para o bom funcionamento e longevidade de todos os componentes da máquina. Uma vez mantido limpo e bem regulado, certamente será fácil obter os resultados esperados, quanto a produtividade e qualidade do corte.

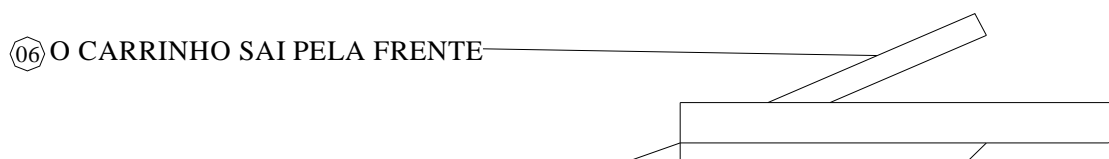
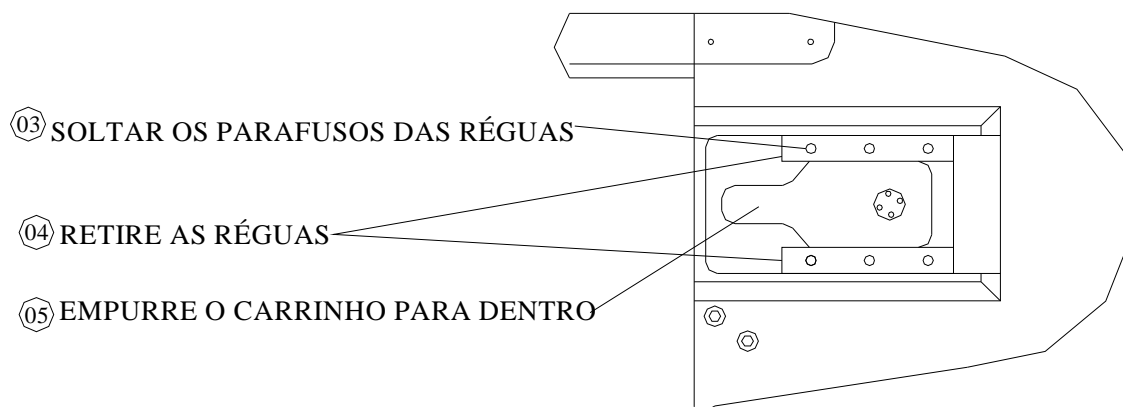
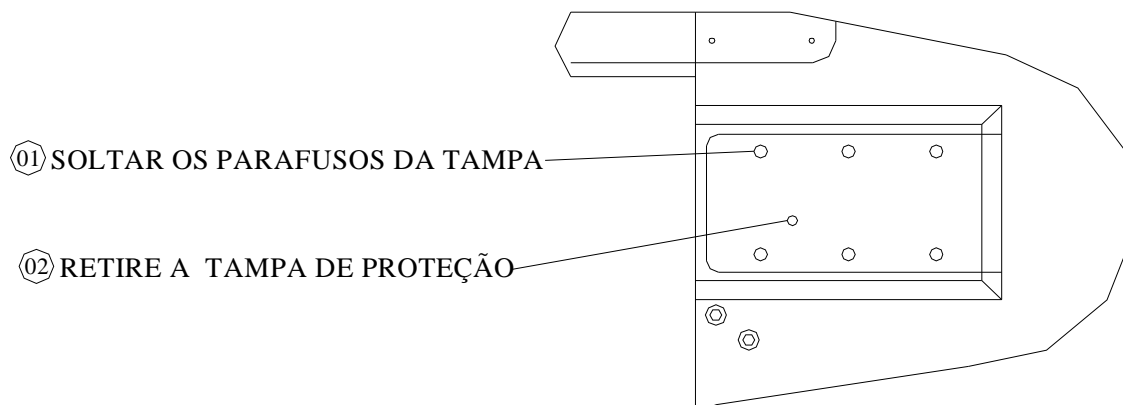
PROCEDIMENTOS PARA LIMPEZA DO TENSIONADOR

- 1- Retire os 2 parafusos da tampa (167)**
- 2- Retire a tampa (168)**
- 3- Retire os 4 parafusos de regulagem (303 A)**
- 4- Retire o anel elástico (172)**
- 5- Separe o corpo (170) da bucha (314)**

Efetue a limpeza retirando os resíduos com óleo diesel.

Para montagem basta inverter a seqüência acima até o item 3, após a regulagem montar a tampa e recolocar os parafusos (167).

FOLHA DE INSTRUÇÕES DE MANUTENÇÃO



07 LIMPAR, LUBRIFICAR E MONTAR

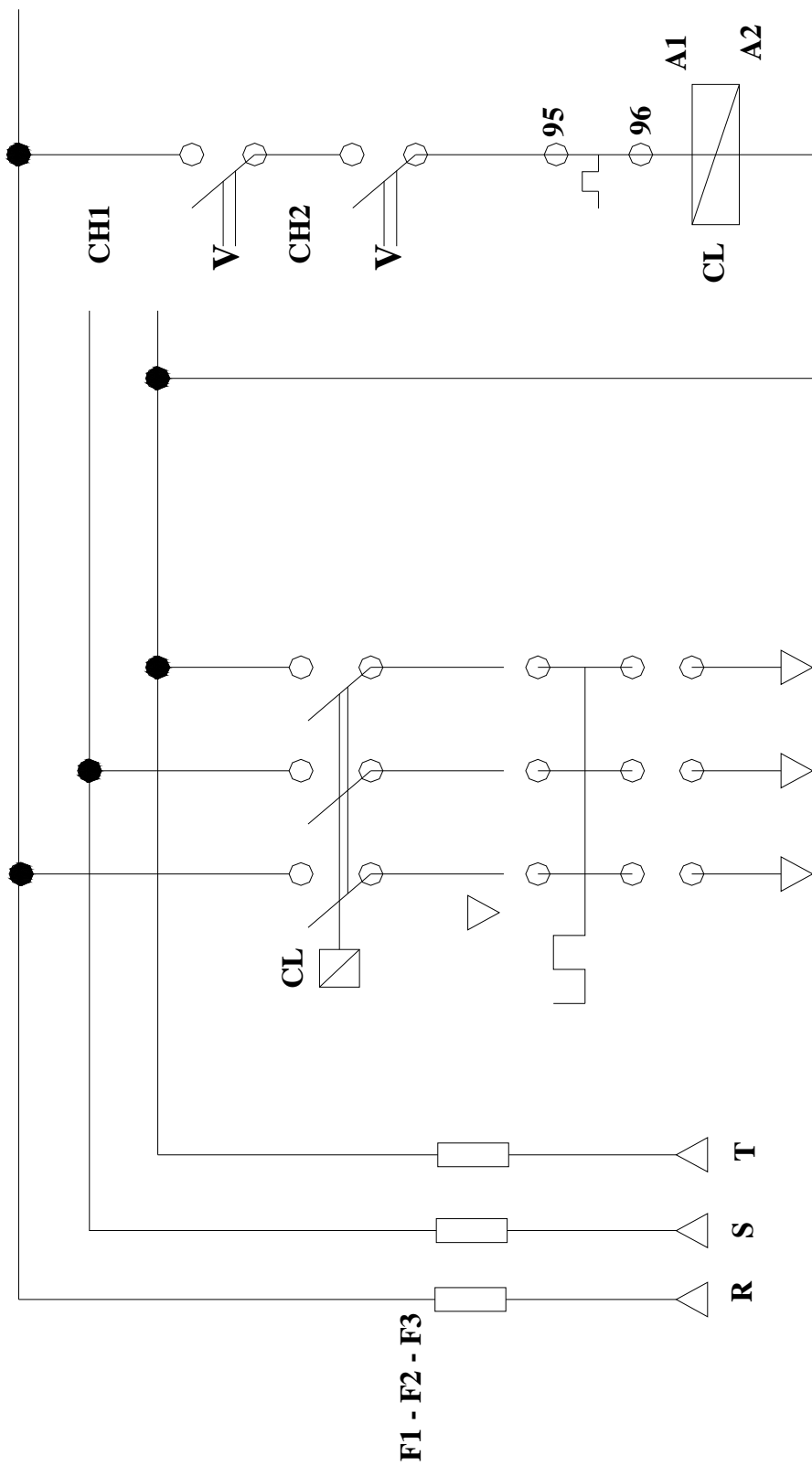
Realize este serviço semanalmente, pois a sua Máquina trabalhará bem ajustada e lubrificada.

Engraxe os rolamentos da roda dianteira com uso de uma bomba para graxa, após a manutenção e a limpeza da máquina.

Para esclarecer qualquer dúvida, entre em contato com o nosso Departamento Técnico:

Fone: oxx 11 4991 - 3833

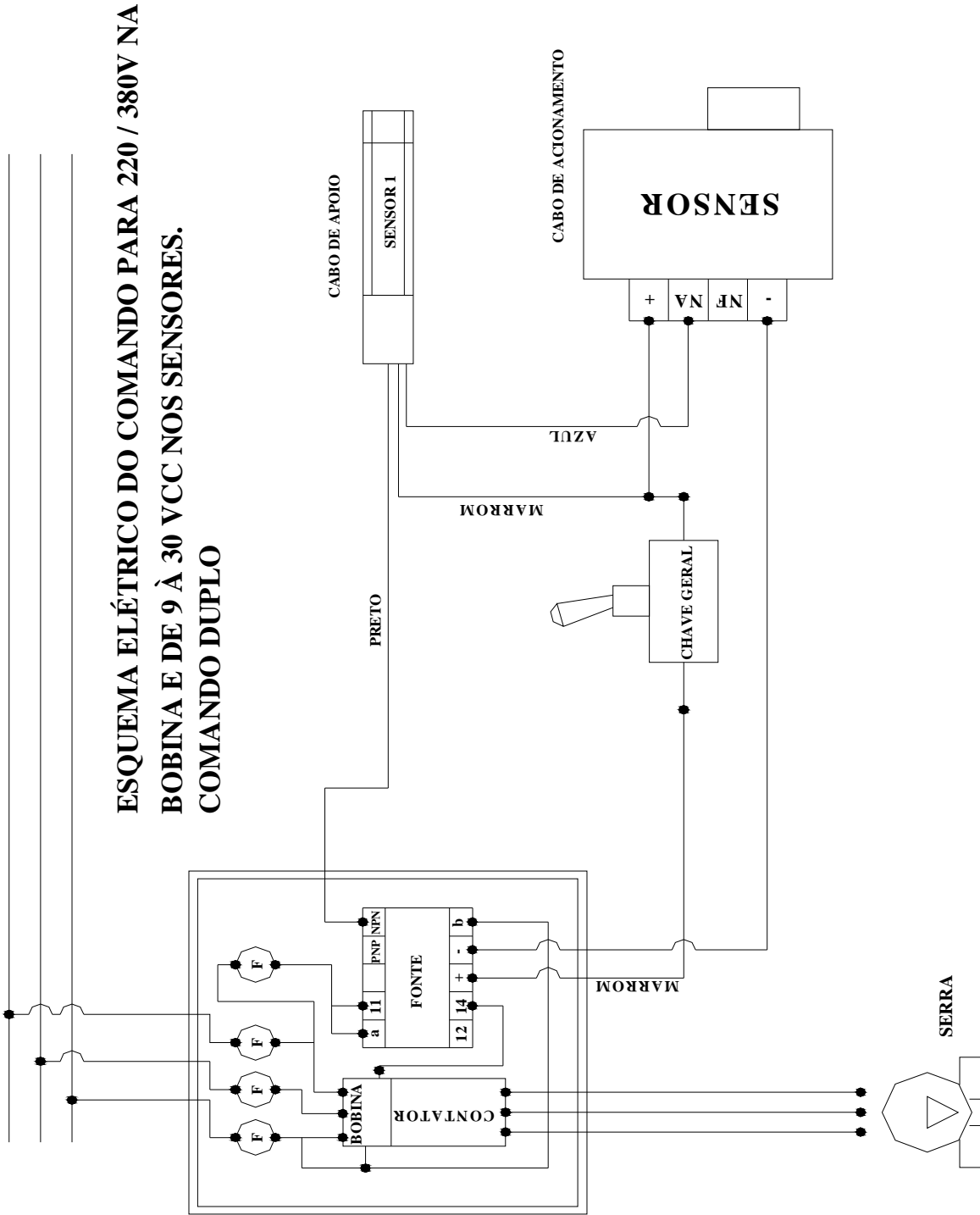


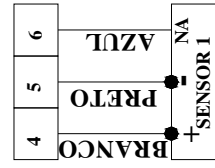
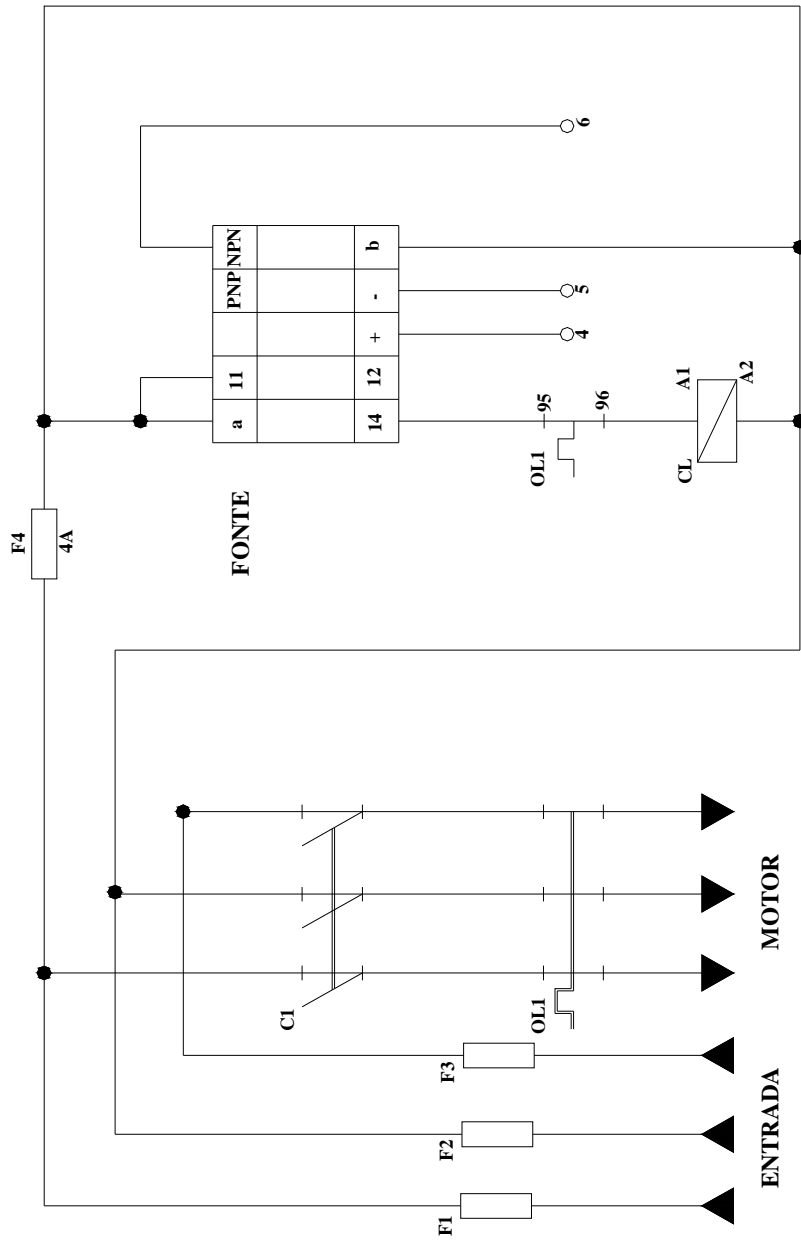


MOTOR

**ESQUEMA DO PAINEL DE COMANDO
P/ MOTOR ELÉTRICO TRIFÁSICO 220 / 380 V
50 / 60 CICLOS P/ SERRAS DAL PINO**



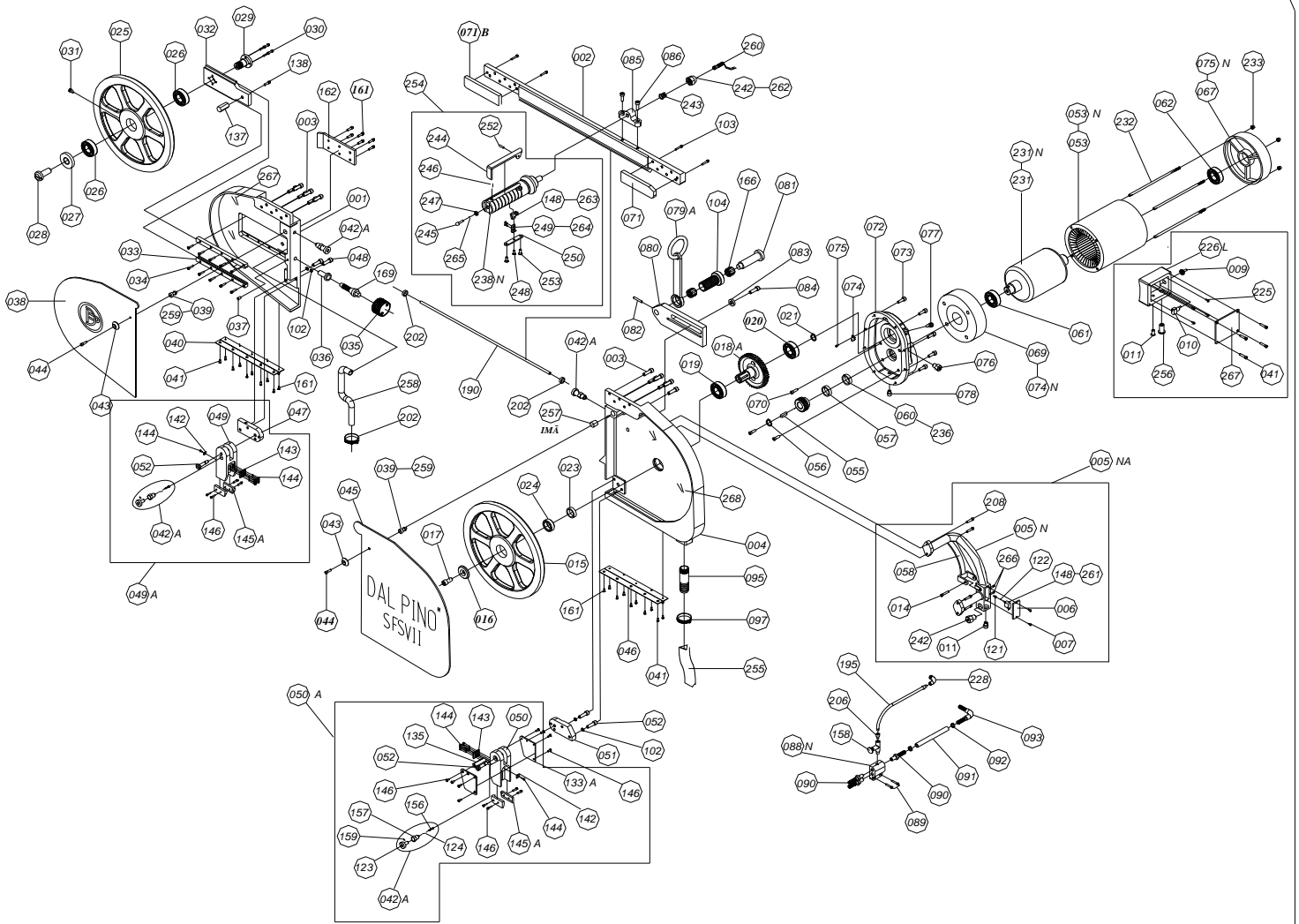




**ESQUEMA ELÉTRICO DO
COMANDO PARA 220 / 380V
NA BOBINA, E DE 9 À 30 VCC
NOS SENSORES.
COMANDO SÍMPLES**

CABO DE ACIONAMENTO

SERRA DE FITA SFSVII



CÓD.	POS.	QTD.	DESCRIÇÃO.	CÓD.	POS.	QTD.	DESCRIÇÃO.	CÓD.	POS.	QTD.	DESCRIÇÃO.
54022	001	001	CORPO DIANTEIRO	62012	055	001	CHAVETA DO MOTOR	10097	144	014	PARAFUSO FIXA GUIAS DE VÍDIAS
23019	002	001	BRACO DA SERRA	18003	056	001	ANEL ELÁSTICO DO EIXO DO MOTOR	43036	145A	002	GUIA DE INOX (CONJUNTO)
10091	003	010	PARAFUSO FIXA O BRAÇO NO CORPO	45020	057	001	ANEL DE CALÇO DA ENG. DO MOTOR (WEG)	10137	146	008	PARAFUSO PARA FIXAR GUIAS DE TORÇÃO
54023	004	001	CORPO TRAZEIRO	57037	058	001	ALAVANCA DE ACIONAMENTO DA MÁQUINA (SENSOR)	21003	148	002	MICRORRUPTOR
32011	005/N	001	CABO DE ACIONAMENTO (SENSOR)	14005	060	001	RETENTOR DO EIXO DO MOTOR (WEG)	44061	156	002	PINO TRAVA DISPOSITIVO DE TORÇÃO
32019	005/NA	001	CABO DE ACIONAMENTO NOVO COMPLETO (SENSOR)	19011	061	001	ROLAMENTO DIANTEIRO DO MOTOR	44004	157	002	BUCHA GUIA DO PINO DE TR. DO DISP. DE TOR.
39047	006	001	TAMPA DO CABO DE ACIONAMENTO	19013	062	001	ROLAMENTO TRASEIRO DO MOTOR	72012	158	001	REGISTRO DE LATÃO P/ REG. A ÁGUA
10138	007	006	PARAFUSO DA TAMPA DO CABO	30005	063	001	VENTUINHA PARA O MOTOR	10093	159	002	PARAFUSO FIXA PUXADOR
31001	009	001	PROTECTOR DO INTERRUPTOR	44046	064	001	PINO DE TRAVA DA VENTUINHA	15003	160	001	ANEL O'RING PARA BOTÃO DO GATILHO
20001	010	001	INTERRUPTOR	39022	065	001	TAMPA DE PROTEÇÃO DA VENTUINHA	10133	161	016	PARAF. FIX. CHAPA DE PROT. DO CAR.
72001	011	002	PRENSA CABO	39013	067	001	TAMPA TRASEIRA DO MOTOR (WEG)	57020	162	001	CHAPA DE PROTEÇÃO DO CARRINHO
10089	012	002	PARAFUSO FIXA O SUPORTE DO CABO	39020	069	001	FLANGE PARA MOTOR 3 CV (WEG)	19020	166	002	BUCHA DE AGULHAS
10087	014	001	PARAFUSO PARA FIXAR O GATILHO	10095	070	004	PARAFUSO PARA FIXAR O MOTOR	44039	169	001	PINO DO TENCIONADOR
69009	015/A	001	RODA TRASEIRA	85010	071	001	POSTIÇO TRASEIRO DO BRAÇO	72053	190	001	TUBO DE ALUMÍNIO
09031	016	001	ARRUELA FIXA RODA TRAZEIRA	85003	071/B	001	POSTIÇO DIANTEIRO DO BRAÇO	72054	195	001	TUBO DE ALUMÍNIO 240 x 3/16"
10098	017	001	PARAFUSO DE FIXAÇÃO DA RODA TRASEIRA	65018	072	001	CAIXA DE ENGRENAGEM	15006	202	003	ANEL O'RING
70004	018/A	001	ENGRENAGEM DA RODA TRASEIRA (CONJUNTO)	10089	073	008	PARAF. FIXA CAIXA DE ENGRENAGEM	72034	206	001	NIPLE C/ CONEC. E ANILHA P/ MANG.
19014	019	001	ROLAM. DIANT. DA ENGRENAGEM DA RODA	57035	074	001	DIFUSOR DE ÓLEO	10070	208	004	PARAF. P/ FIX. CABO DE ACIONAMENTO
19012	020	001	ROLAM. TRAS. DA ENGRENAGEM DA RODA	39082	074/N	001	TAMPA DIANTEIRA DO MOTOR	10078	225	004	PARAF. DE FOX. DA CAIXA DE LIGAÇÃO
18007	021	001	ANEL ELÁSTICO DA RODA TRASEIRA	10138	075	001	PARAF. FIXA DIFUSOR DE ÓLEO	65013	226/L	001	CAIXA DE LIGAÇÃO DO MOTOR LISO
45019	023	001	ANEL DE ENCOSTO DA RODA TRASEIRA	39081	075/N	001	TAMPA TRASEIRA DO MOTOR	39033	227	001	TAMPA DA CAIXA DE LIGAÇÃO DO MOTOR LISO
14004	024	001	RETENTOR DA RODA TRASEIRA	24002	076	001	VISOR DE ÓLEO	72024	228	001	COTOVELO
69003	025/A	001	RODA DIANTEIRA	72026	077	001	BUJÃO DE ENTRADA DE ÓLEO	51024	231	001	ROTOR DO MOTOR (WEG) 3CV
19016	026	002	ROLAMENTO DA RODA DIANTEIRA	72028	078	001	BUJÃO PARA SAÍDA DE ÓLEO	51031	231/N	001	ROTOR DO MOTOR LISO
09028	027	001	ARRUELA FIXA DA RODA DIANTEIRA	26023	078/A	001	SUPORTE (LEVA)	13005	232	004	TIRANTE
10098	028	001	PARAF. PARA FIXAR A RODA DIANTEIRA	28012	080	001	SUPORTE DE FIXAÇÃO DA MÁQUINA	11022	233	004	PORCA DO TIRANTE
44062	029	001	EIXO DA RODA DIANTEIRA	44071	081	001	PINO DE FIXAÇÃO DO SUP. DA SERRA	14005	236	001	RETENTOR DO EIXO DO MOTOR
10083	030	004	PARAF. FIXA O EIXO DA RODA DIANTEIRA	10084	082	001	PARAF. FIXA PINO DO SUPORTE DA SERRA	33014	238/N	001	CABO DE APOIO
25002	031	002	ENGRAXADEIRA	09022	083	001	ARRUELA LISA P/ FIX. O SUP. DO SUP. DA SERRA	75338	242	002	PRENSA CABO
43024	032	001	CARRINHO	10119	084	001	PARAF. FIXA O SUP. DO SUP. DA SERRA	11033	243	001	PORCA DE FIX. DO CABO DE APOIO
43036	033	002	RÉGUA DO CARRINHO	28007	085	001	SUPORTE DO CABO DE APOIO	98721	244	001	GATILHO DE ACIONAMENTO
10083	034	006	PARAFUSO PARA FIXAR AS RÉGUAS	10089	086	002	PARAFUSO FIXA O SUP. DO CABO DE APOIO	44100	245	001	PINO DE ACION. DO MICRORRUPTOR
64002	035	001	TENCIONADOR DA LÂMINA	28009	088/N	001	SUPORTE DE CONEXÃO D'ÁGUA NOVO	73003	246	001	MOLA DO PINO DE ACIONAMENTO
45043	036	001	BUCHA DO TENCIONADOR DA LÂMINA	10078	089	002	PARAFUSO FIXA O SUP. DE CONEXÃO DA ÁGUA	98566	247	001	ANEL O'RING DO PINO
10063	037	001	PARAFUSO FIXA BUCHA DO TENCIONADOR	72025	090	004	BICO PARA MANGUEIRA	10044	248	001	PARAF. DE FIX. DO SUP. DO MICROR.
36007	038/A	001	TAMPA DO CORPO DIANTEIRO	72042	091	001	MANGUEIRA PARA ENTRADA DE ÁGUA	74301	249	001	SUPORTE DE FIX. DO MICRORRUPTOR
44064	039	002	TRINCO DAS TAMPAS DIANT./ E TRAS.	71005	092	002	ABRACADEIRA	39062	250	001	TAMPA DO CABO DE APOIO
57073	040	001	DOBRADIÇA DA TAMPA DIANTEIRA	72023	093	001	COTOVELO DE LATÃO PARA ENTRADA DE ÁGUA	44080	252	001	PINO DE FIX. DO GATILHO
10138	041/A	014	PARAFUSO PARA FIXAR AS DOBRADIÇAS	72014	095	001	TUBO PARA MANGUEIRA DE SAÍDA DE FARELO	10138	253	003	PARAFUSO FIX. DA TAMPA DO CABO
44065	042/A	002	CONJUNTO DE TRAVA DO DISP. DE TORÇÃO	71006	097	001	ABRACADEIRA P/ FIX. MANGUEIRA DE FARELO	33010	254	001	CABO COMPLETO
09029	043	002	ARRUELA DO TRINCO DAS TAMPAS DIANT./ TRAS.	09021	102	004	ARRUELA LISA P/ FIX. SUP. DO DISP. DE TOR. D/T.	72049	255	001	MANGUEIRA P/ SAÍDA DE FARELO
10056	044	002	PARAF. PARA O TRINCO DAS TAMPAS DIANT./ TRAS.	10092	103	002	PARAFUSO FIXA POSIÇÃO	72050	255/A	001	MANGUEIRA P/ SAÍDA DE FARELO (COMPLETA)
36006	045/A	001	TAMPA DO CORPO TRASEIRO	45050	104	001	BUCHA DE REGULAGEM DO SUPORTE DA SERRA	72003	256	001	PRENSA CABO
57074	046	001	DOBRADIÇA DA TAMPA TRASEIRA	40039	112	001	LÂMINA DE FITA CONT. P/ SERRA DE SUINO	57070	257	002	EMBUCHAMENTO MAGNÉTICO
28029	047	001	SUP. FIXA O DISP. DE TORÇÃO DIANT.	44038	121	001	BOTÃO PARA ACIONAR MICRORRUPTOR	72074	258	001	COTOVELO
10089	048	002	PARAF. FIXA SUP. DO DISP. TORÇÃO DIANT.	73004	122	001	MOLA DO BOTÃO DO MICRORRUPTOR	75182	259	002	ARRUELA DA TAMPA P/ IMÃ
28017	049	001	CORPO DO DISP. DE TORÇÃO DIANT.	11039	123	002	PUXADOR DO PINO DA TRAVA	98919	260	001	CABO PARA SENSOR
28023	049/A	001	DISPOS. DE TORÇÃO DIANTEIRO COMP.	73002	124	002	MOLA PARA O PINO TRAVA DE DISP. DE TORÇÃO	49002	261	001	SENSOR DO CABO MAGNÉTICO
28034	050	001	CORPO DO DISPÓS. DE TORÇÃO TRASEIRO	73002	124	002	MOLA PARA O PINO TRAVA DE DISP. DE TORÇÃO	72072	262	001	COTOVELO
28038	050/A	001	DISP. DE TORÇÃO TRASEIRO COMPLETO								

Certificado de Garantia

Serras Elétricas Dal Pino assegura ao primeiro proprietário, ou comprador, da(s) máquina(s) abaixo citada(s), a garantia de 06 (seis) meses a contar da data de emissão deste Certificado ou Nota Fiscal, contra defeitos de fabricação ou funcionamento. Esta garantia NÃO cobre materiais de desgaste, tais como rolamentos, pastilhas de wídia, chaves liga-desliga, motores ou qualquer outro componente que seja fornecido por terceiros, bem como lâminas.

Esta Garantia perderá sua validade se a máquina sofrer qualquer dano por motivo de acidentes, uso indevido ou abusivo em condições precárias, ligações em voltagem diferente, não observância do Manual de Instruções, falta de limpeza e conservação, falta de uso prolongado, ajustagem inadequada e falta de lubrificantes.

Serras Elétricas Dal Pino reserva-se o direito de cobrar do cliente, as despesas de viagem, estadias, refeições e transportes havidos com nossos técnicos solicitados, se os mesmos constatarem que os defeitos apresentados não se enquadram nos termos contidos nesta Garantia.

Findo o prazo de garantia de 6 (seis) meses, Serras Elétricas Dal Pino estará sempre prestando Assistência Técnica com preços conforme tabela em vigor.

ATENÇÃO: Ao ligar a máquina, verifique se a voltagem e o sentido de rotação do motor estão corretos.

Discriminação Número da Máquina
Data da compra/...../..... Vencimento da garantia/...../.....
Nome/Proprietário Tel
End:..... Cidade:..... Estado:.....

Este Certificado deverá ser preenchido por extenso, sem emendas ou rasuras. Esta Garantia está subordinada às condições expressas no Manual de Instruções Dal Pino que acompanha a máquina.

A inobservância das recomendações nele contidas, implicará no cancelamento imediato e automático desta Garantia.

Ass. Técnico.....

Serras Elétricas Dal Pino Ltda